

# Pirkkala Pirkkalankylä Maakaapeliojan kaivamisen arkeologinen valvonta 2019



Teemu Tiainen



Tilaja: Elenia Oy

## Sisältö

<b>Perustiedot</b> .....	<b>2</b>
<b>Yleiskartta</b> .....	<b>3</b>
<b>Valvonta</b> .....	<b>4</b>
Tulos .....	6
Lähde .....	6

**Kansikuva:** Kaapeliojaa ns. Sapalan aitan kaakkoiskulmalla. Ojan pohjalta erottuu tumma kulttuurikerros. Kuvan vasemmassa laidassa näkyy punainen kaapeliputki, joka on kaivattu paikalle joskus aiemmin: tämä kaivanto on kaivattu kulttuurikerroksen läpi. Pohjoiseen.

## Perustiedot

**Alue:** Pirkkala, Pirkkalankylä. Kiinteän muinaisjäännöksen *Tursiannotko* (mj-tunnus: 604010015) pohjoisosa. Maakaapelireitti Anian rantatien länsilaidalla, ns. Sapalan aitan itäpuolella.

**Tarkoitus:** Valvoa maakaapelilinjan koneellista kaivamista muinaisjäännösalueella.

**Työaika:** Maastotyö 14.1.2019.

**Kustantaja:** Elenia Oy.

**Tekijät:** Mikroliitti Oy, Teemu Tiainen.

**Aiemmat tutk:** tähän maakaapelihankkeeseen liittyen T. Tiainen koekaivaus 07/2018, T. Sepänmaa & al. koekaivaus muuntamonpaikalla 11/2018 sekä T. Sepänmaa ja H. Poutainen valvonta 12/2018. Näistä jälkimmäinen sijoittui samalla kohdalle kuin nyt tehty valvonta.

**Tutkimuslupa:** 13.11.2018 MV/189/05.04.01.02/2018.

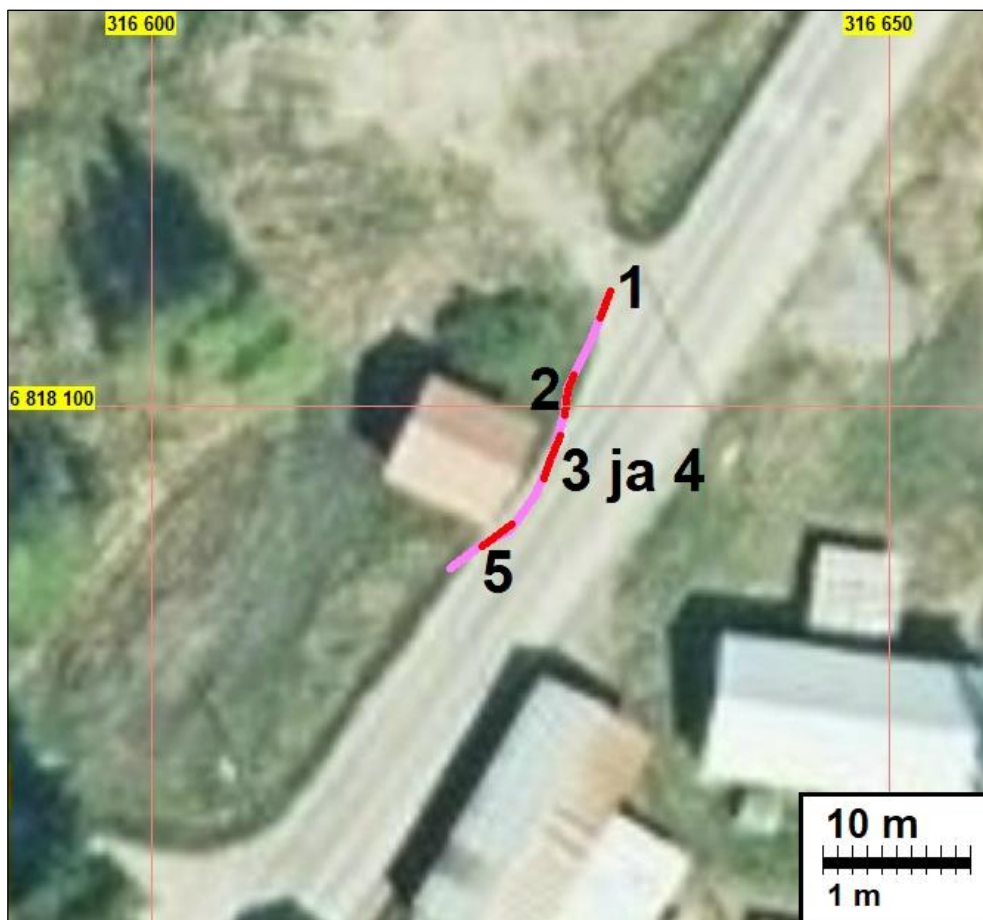
**Tulokset:** Valvonnan aikana avattiin uudelleen joulukuussa 2018 kaivettu kaapelioja Sapalan aitan itäpuolella, Anian rantatien kohdalla. Maakaapeli asennettiin tien kohdalle arkeologin valvonnassa jo joulukuussa havaittujen kulttuurikerrosten päälle. Kaivannon peittämisen jälkeen maakaapelin asennus lopetettiin aitan eteläpuolelle, tieojaan. Tässä vaiheessa (02/2019) ei ole tietoa siitä, milloin kaapelointia jatketaan.



Valvonnassa kaivettu alue sijoittuu kartan keskelle, vihreän ympyrän sisäpuolelle.

**Selityksiä:** Koordinaatit ja kartat ovat ETRS-TM35FIN koordinaatistossa. Kartat ovat Maanmittauslaitoksen maastotietokannasta 01/2019, ellei toisin mainittu. Muinaisjäännösrekisteri on tarkastettu 01/2019. Valokuvia ei ole talletettu mihinkään viralliseen arkistoon, eikä niillä ole mitään kokoelmatunnusta. Valokuvat ovat digitaalisia ja ne ovat tallessa Mikroliitti Oy:n serverillä. Kuvaajat: T. Tiainen.

## Yleiskartta



Yllä tammikuun 2019 valvonnassa tehdyt havainnot punaisella ja valvottu kaapeliojan osuus vaalean punaisella. Havaintojen numerointi vastaa joulukuun 2018 valvontaraportin numerointia. Alla kartta joulukuun 2018 valvontaraportista.





## Valvonta

Elenia Oy toteuttaa maakaapelointia Pirkkalan Pirkkalankylässä. Suunniteltu maakaapelilinja sijoittuu osin *Tursiannotko* -nimisellä muinaisjäännösalueella. Pirkanmaan maakuntamuseo antoi hankkeesta lausunnon 3.5.2018 (186/2018), jossa edellytettiin koekaivauksia, maakaapeliohjien kaivutyö valvontaa ja vanhojen sähköpylväiden poistoa arkeologin valvonnassa. Mikroliitti Oy teki koekaivauksen suunnitellulla maakaapelilinjalla kesällä 2018, minkä perusteella maakaapelilinjan reittiä muutettiin. Tutkimuksen ja linjanmuutoksen jälkeen Pirkanmaan maakuntamuseon 21.9.2018 (506/2018) antamassa lausunnossa todetaan, että uusi maakaapelilinja voidaan kaivaa arkeologin valvonnassa, muilta osin maakaapelilinjojen suhteen toimitaan maakuntamuseon aikaisemmin antamien lausuntojen mukaan. Lausuntojen lisäksi maakuntamuseolta saatiin suullisia ja sähköpostitse annettuja ohjeistuksia ja varmistuksia vielä marrasjoulukuussa 2018. Timo Sepänmaa ja Hannu Poutiainen suorittivat kaivutyön valvontaa Tursiannotkon pohjoisosassa joulukuussa 2018. Tuolloin Anian rantatien kohdalta, Sapalan aitan itäpuolelta todettiin todennäköisesti rautakauteen/keskiaikaan ajoittuva kulttuurikerros noin 40 cm syvyydestä, nykyisten tiekerrosten alta. Kaivaminen lopetettiin tuolloin siihen.

Mahdollisuudesta asentaa maakaapeli suojaputkeen havaitun kulttuurikerroksen päälle käytiin sähköpostikeskustelua Pirkanmaan maakuntamuseon Vadim Adelin, Eltel Networksin Heikki Mannilan ja Mikroliitti Oy Teemu Tiaisen välillä joulukuussa 2018 ja tammikuussa 2019. Keskustelun lopputulemana oli, että kaapeli voidaan asentaa suojattuna havaitun kulttuurikerroksen päälle. Tammikuussa 2019 suoritetun arkeologisen valvonnan tarkoituksena oli varmistaa, että mainittua kulttuurikerrosta ei vaurioiteta kaapelin asennustöiden yhteydessä. Valvonnan yhteydessä oli lisäksi tarkoitus edetä kaapelin asentamisessa mahdollisuuksien mukaan edelleen kohti etelää. Valvonnan tammikuussa (14.1.2019) suoritti Mikroliitti Oy:n Teemu Tiainen.

Kaapelikaivantoa kaivettiin auki valvonnan aikana noin 22 metriä. Käytännössä kaivanto oli avattu joulukuussa 2018, jolloin paikalla oleva kulttuurikerros todettiin ensimmäisen kerran. Kaivannon eteläosa jäi kuitenkin tuolloin kaivamatta kaapeli-asennuksen määräsyvyyteen (50 cm). Kaivannon leveys sen pohjalta oli 45–50 cm ja pinnasta 60–70 cm. Anian rantatien kohdalla kaivannon syvyydeksi tuli noin 50 cm ja Sapalan aitan pohjois- ja eteläpuolella, maantieojan kohdalla, 60–80 cm.

Kaivaminen aloitettiin Sapalan aitan pohjoispuolelta, pisteestä N 6818107,2 E 316631. Kohdalta saadut havainnot vastasivat joulukuussa saatuja havaintoja: kohdalla on vajaa kahden metrin mittainen osuus kulttuurikerrosta. Saadut valvontahavainnot vastasivat joulukuun havaintoja myös (joulukuun valvontaraportin) kohdissa 2, 3 ja 4: näilläkin kohdilla oli säilyneenä rikkonaisia kulttuurikerroksen osuuksia.

Valmis kaapelioja havaintopaikkojen 3 ja 2 välissä, aitan koillis-kulmalla. Pohjoiseen.





Vasen: tumma kulttuurikerros näkyy mitan nro 1 kohdalla. Täältä kohtaa (havaintokohta 3 ja 4) ei kaivettu tätä syvemmälle. Tumma kerros otettiin kuvassa näkyvän verran esille lapiolla. Oikea: Mitan yläosa pilkottaa kuvan vasemmasta laidasta: mitta on vasemman puoleisen kuvan otto paikalla. Lounaaseen.

Sen sijaan aitan kaakkoiskulman kohdalla (joulukuun havaintokohta 5) nyt tehdyt havainnot poikkesivat hieman joulukuun havainnoista. Havaintojen eroavaisuuteen vaikutti se seikka, että joulukuun valvonnassa ojaa ei tällä kohtaa kaivettu määräsyyvyteen (50 cm). Tuolloin valvontahavaintojen perusteella tulkittiin siten, että havaintokohtien 4 ja 5 välillä on yhtenäinen kulttuurikerros. Nyt tehtyjen havaintojen perusteella paikalla on kulttuurikerrosta 2,4 metrin matkalla, pisteiden N 6818092 E 316625,3 ja N 6818090,7 E 316623,3 välisellä matkalla. Tämä kulttuurikerroksen osuuden päällä on 50 cm nykyaikaisia tiekerroksia (asfalttia, soraa). Kulttuurikerros on tummaa, liki mustaa, ilmeisesti noen värjäämää savista maata. Kerroksen pintaa puhdistettiin lastalla, minkä yhteydessä sen pinnalta todettiin muutamia tiilen tai palaneen saven muruja sekä satunnaisia pieniä kiviä ( $\emptyset$  max. 10 cm). Löytäjä ei talletettu valvonnan yhteydessä. On mahdollista, että havaintokohtien 4 ja 5 välillä on kulttuurikerrosta yli 50 cm syvyydessä, mihin ei siis kaivettu joulukuussa 2018 eikä tammikuussa 2019.



Vasen: havaintokohta 5. Selkeä kulttuurikerros alkaa lapion kohdalta ja jatkuu aitan kulman yli. Lounaaseen. Oikea: havaintokohta 5. Kulttuurikerros on noin 50 cm tiekerrosten alla. Luoteeseen.

Edellä mainittu kulttuurikerros on tuhoutunut lounaisosastaan modernin putkikaivannon (maarakentajat käyttivät putkesta termiä "kuitu") kohdalta. Putkikaivannon leveys on hieman yli metri, mutta se sijoittui maakaapelin reitille viistoittain, jolloin putkikaivantoa maakaapeliojaan tuli noin 1,5 metrin matkalle. Putkikaivannon jälkeen maanpinta laskee maantiejoaan. Maaperä osan kohdalla on kostea savea, eikä siinä enää havaittu kulttuurikerrosta.





Kulttuurikerroksen (havaintokohta 5) oli rikkonut sen etelä-lounaspuolella moderni putkikaivanto. Kulttuurikerros erottuu tummempana maana puneisen putken takana jatkuen pystyssä olevan lapion kohdalla. Koilliseen.

Maakaapeli laskettiin Anian rantatien kohdalla 45-50 cm syvyyteen, havaittujen kulttuurikerrosten (ja putkikaivannon) päälle. Maakaapeli suojattiin muoviputkella sekä muovikouruilla, joiden päälle laitettiin vielä muovinen kovalevy, joiden päälle laitettiin maata.

Kaivaminen ja siten myös valvonta lopetettiin aitan eteläpuolelle maantieojaan (N 6818089 E 316620,3). Maakaapelin päät ja kaapelikelat käännettiin ojan länsipuolelle, pellon pientareelle. Tällä hetkellä ei ole tiedossa, milloin maakaapelin asentamista paikalla jatketaan.

### Tulos

Tammikuussa 2019 tehdyssä valvonnassa avattiin maakaapelioja Anian rantatien kohdalla, Sapalan aitan itäpuolella. Paikalta havaittiin kulttuurikerroksesta useasta kohdin, joskin sitä ei kaivettu esiin kokonaisuudessaan.

Maakaapeli asennettiin tien kohdalla 50 cm syvyyteen ja se suojattiin putkilla, kouruilla ja levyillä (kuva oikealla). Ojan kaivaminen ja siten myös kaapelin asentaminen lopetettiin tien länsipuolelle, aitan eteläpuolelle. Tällä hetkellä ei ole tietoa, milloin kaapelin asentaminen jatkuu.

15.2.2019

Teemu Tiainen



### Lähde

Sepänmaa, Timo ja Poutiainen, Hannu 2018: Pirkkala Pirkkalankylä. Maakaapeliojan kaivamisen arkeologinen valvonta. Mikroliitti Oy.